



atelier<sup>2</sup>

ARTS PLASTIQUES

**BILAN 2023**  
**PROJETS 2024**

## SUIVEZ-NOUS SUR :

 [atelier-2.com](http://atelier-2.com) 

 [Atelier2artsplastiques](https://www.facebook.com/Atelier2artsplastiques) 

 [atelier2ap](https://www.instagram.com/atelier2ap) 

 [Atelier 2 Arts Plastiques](https://www.youtube.com/Atelier2ArtsPlastiques) 

## SOMMAIRE

- RETOUR SUR LES MOMENTS FORTS D'ATELIER 2 p6
- EDUCATION ARTISTIQUE EN REGION p10
- ACTION RÉSIDENCE ARTISTIQUE À RÉSIDENCE - QPV p14
- ILLETTRISME ET ARTS PLASTIQUES CULTURE p16
- EXPOSITIONS p18
- ENTRE-LACS p39
- DLA - Développement de l'association p41
- ATELIERS DE PRATIQUES ARTISTIQUES AMATEURS p44
- NOS RESSOURCES HUMAINES p48
- TRANSITION ECOLOGIQUE p51
- PROJECTION VERS 2024 p53

## LA RAISON D'ÊTRE D'ATELIER 2

Contribuer à l'éducation artistique de chaque citoyen enfant et adulte, tout en accumulant savoirs et compétences dans le champ des arts plastiques ;

Favoriser le développement de la créativité ;

Réduire les inégalités en rendant accessible à toutes et à toutes la pratique des arts plastiques ;

Permettre la construction de l'identité culturelle de chacun,



## Nos partenaires institutionnels



Région  
Hauts-de-France



# 2023 EN CHIFFRES



4 748

PUBLIC ACTIFS



1 648 H

D'ACTIONS  
EDUCATIVES

**4 748**  
**enfants/adultes**

Actions culturelles  
39.4%

Ateliers Hebdomadaires  
15.5%

Stages  
16.7%

Médiation Exposition  
28.4%

STEPHANIE LALEUW  
25.5%

MICHEL DEGAND  
1.4%

MOTIFS  
26.1%

**4 805**  
**Visiteurs**  
**saison 2022/2023**

CURIOSITES  
8.4%

REGARDS ADULTES & ENFANTS  
23.6%

CARNETS VOYAGES  
14.9%





# RETOUR SUR LES MOMENTS FORTS DE LA SAISON



## LAM Villeneuve d'Ascq

Atelier Collaboration Droits des Femmes - 36 participants

## ILLETTRISME ET ARTS PLASTIQUES

Centre Social Centre Ville - Villeneuve  
d'Ascq



## FRESQUE CLIMAT

Action interne sensibilisation aux  
éco-gestes





## **PARTENARIAT ROSE DES VENTS**

Accueil ALI en ateliers enfants



**RESIDENCE ARTISTIQUE A  
RESIDENCE  
Stéphane Chochois,  
plasticien.**

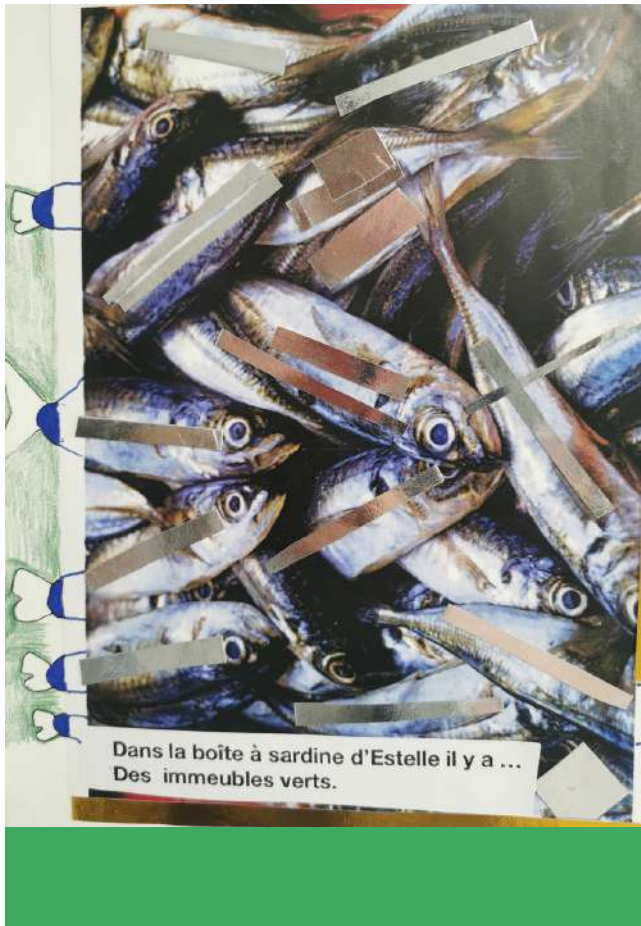


**CLUB DE PREVENTION**  
Action sensibilisation,  
Bande dessinée, autour des risques des  
réseaux sociaux.



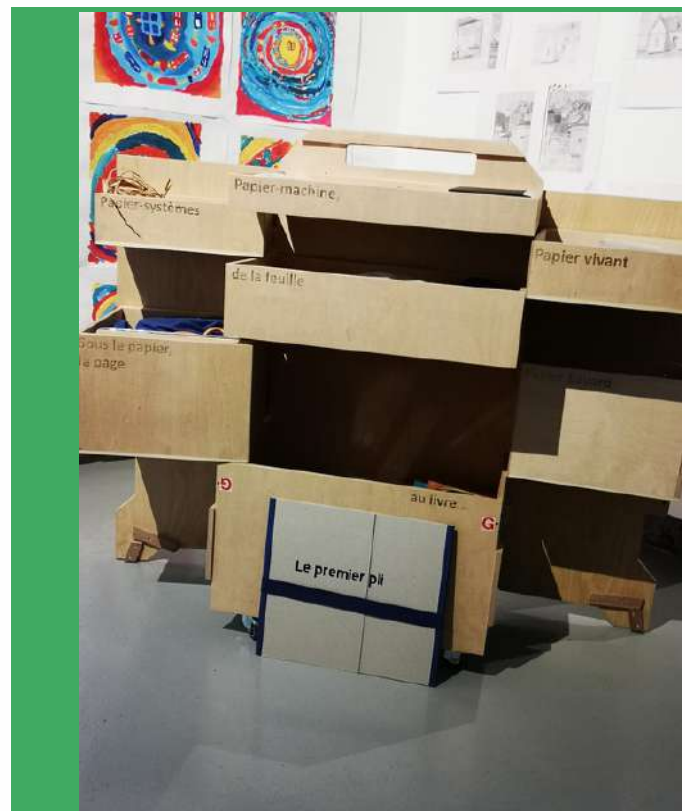
## LETTRES ET ARTS PLASTIQUES

Foyer Bel'Attitudes à Bailleul



### MALLE PAPIER

Ferme d'en Haut - Manipulation dans les ateliers enfants



### LE GRAND HORNU (Belgique)

Sortie culturelle ateliers enfants Atelier 2 et la Maison Jacques Brel







## **DIMENSION ENVIRONNEMENTALE**

Le recyclage s'inscrit  
dans la pratique



## **SEMAINE NATIONALE DE LA PETITE ENFANCE**

Nouveau dispositif et nouvelle formule proposée pour  
les 18/36 mois



## **CURIOSITES #1**

Initiative Adhérents Complices





# Exemples sur les 43 actions menées

## • MONS EN BAROEUL

**13 jeunes 11 à 15 ans**  
**30 heures d'ateliers**

Interventions avec un public adolescents en difficulté pour sensibiliser et transmettre les problématiques de l'usage des réseaux sociaux.

Le tout en Bande-Dessinée, avec Eva Kovés.  
Avec la complicité de la médiathèque municipale à Villeneuve d'Ascq



## • HEM

**144 ENFANTS**  
**14 ATELIERS HEBDOS / année scolaire**  
**10 STAGES vacances**

Dans l'espace Culturel de la Ferme Franchomme, la ville de Hem propose une **Ecole Municipale d'Arts Plastiques**, dont l'Atelier 2 à la charge pédagogique dans le cadre d'un marché public, renouvelé en 2023 pour trois ans.



- **OSTRICOURT**  
**15 Seniors**  
**20 heures d'ateliers**

Dans le cadre du dispositif Phosphor'âge, du département du Nord des seniors ont suivi une initiation à la pratique des arts plastiques, encadrée par Nathalie Prijac. Cet atelier contribue à lutter contre l'isolement et facilite le lien social entre usagers du Centre Social La Ruche.



- **RONCQ**  
**7 adultes déficients intellectuels de 30 à 55 ans.**  
**32 heures d'ateliers**

Chaque semaine Nathalie Prijac anime un atelier Centre d'Habitat Harlé Papillons Blancs Roubaix Tourcoing.



## ACTIVITES EXTERIEURES 2023

TERRITOIRE	NOM DU PROJET	PUBLIC	EFFECTIF	VOLUME HORAIRES	PARTENAIRES
HEM	EMAP stages vacances	6/12 ans	44	60	Mairie - Service Culture
	EMAP stages vacances	3/5 ans	29	30	Mairie - Service Culture
	EMAP ateliers hebdomadaires	3 ans à 17 ans	144	475	Mairie - Service Culture
		Primaire	36	18	Ecole Marcel Pagnol
		Maternelle	28	8	Ecole Marcel Pagnol
		Moyenne Section	30	9	Ecole Sainte Genevière
HOUPLIN ANCOISNE		Moyenne Grande Section	28	1,5	Ecole Primaire Ferry Vion
LILLE	Sortie Culturelle	Adultes	18	6	Université Temps Libre -UTL
LOOS	Stéphanie Laleux	Adultes	10	1,5	AREFEP
		Maternelle	144	9	Centre Loisirs Anatole France
MARCQ EN BAROEUL	Atelier hebdomadaire	Primaire	36	7	Ecole Saint Aignan
MONS EN BAROEUL	Bande Dessinée	Adolescents	12	30	Club de Prévention Avance
OSTRICOURT	Dispositif Phosphorage	Seniors	24	20	Centre Social La Ruche
RONCHIN		Maternelle	120	15	Ecole Desbordes Valmore
RONCQ	Atelier hebdomadaire	Adultes Handicapés	12	28	Foyer Bruno Harlé - Papillons Blancs
ROUBAIX		Enfants 10/11 ans	35	3	Centre Social des 4 quartiers
SECLIN		Maternelle	101	6	Ecole Paul Durot
VILLENEUVE D'ASCQ	Découverte du Kamishibai	Adolescents	12	10,5	FOOT Féminin
			152	38	Ecole La Fontaine
	Stéphanie Laleux	Maternelle	25	1,5	Ecole Jean Jaurès
		Maternelle	44	4,5	Ecole Jules Verne
	Formation Tufting	Adultes	3	3	Musée du Terroir
		Enfants autistes	6	6	Association Pas à Pas
	Stéphanie Laleux		115	7,5	Ecole Calmette
	Droits de la Femme	femmes	26	8	Service Culture & LAM
	Motifs		149	72	Classes artistiques
	Stéphanie Laleuw	Collégiens	12	1,5	Collège Arthur Rimbaud
	Initiation	Adultes	11	22	Centre Social Cocteau
	Portrait	Adultes	17	1,5	Decathlon
	Botanique	Enfants handicapés	12	9	IEM Dabbadie
Michel Degand	Tout public	46	4	Journées du Patrimoine	
	Parents/Enfants	12	12	Maison des Genêts	
	Sortie culturelle Grand Hornu	Enfants	10	6	Maison Quartier Jacques Brel
	Bande Dessinée	11 à 15 ans	15	3	Musée du Terroir
	Sensibilisation petite enfance	18 à 36 mois	62	9	Semaine Nationale Petite Enfance
		Primaires	108	18	Ecole Saint Adrien
VERLINGHEM	Carnaval	6/10 ans 11/15 ans	48	3	UFCV
WAHAGNIES		Jeunes handicapés	13	2	IMPRO
WASQUEHAL	Stéphanie Laleuw		46	3	Ecole Louis Aragon
WATTRELOS	Animaginaires		24	15	Ecole Buisson
	Animaginaires		25	15	Ecole Jean Jaurès
<b>TOTAL</b>			<b>1844</b>	<b>1002</b>	

Actions renouvelées sur 2023/2024

En 2022 - **1 230 H**  
**1 587** enfants et adultes

En 2023 - **1 002H**  
**1 844** enfants et adultes





# RÉSIDENCE ARTISTIQUE À RÉSIDENCE



Cette action intitulée “Résidence Artistique à Résidence” est mis en oeuvre dans le cadre du dispositif Quartier Prioritaire de la Ville à Villeneuve d’Ascq, avec un focus particulier sur la participation des habitants du quartier.

Pour renforcer l’accessibilité à la pratique culturelle des arts plastiques, l’Atelier 2 a ouvert sur la saison 2022/2023 une résidence avec Stéphane Chochois et pour la saison 2023/2024 avec Myriam Hequet.

Le lieu est un espace d’expérimentation, un «laboratoire artistique» où les habitants jeunes et moins jeunes sont les premiers acteurs du projet.

Nous partons du principe que la culture est un formidable vecteur de lutte contre les inégalités sociales, de créativité, de lien entre les habitants. Une mobilisation de ces derniers a permis de détecter leurs envies, leurs besoins pour améliorer leur vie quotidienne et leur quartier, afin de mettre une «réponse» artistique en adéquation. C’est pourquoi, la pratique n’est pas figée à l’écriture de cette action.

L’Atelier 2 est présent dans ce projet pour canaliser, coordonner et accompagner les habitants à la réalisation de LEUR projet.

L’attendu : collecter les attentes des habitants sur la question de la place de la création dans leur quartier, de leurs attendus et d’imaginer collectivement une proposition créative, par la mise en oeuvre d’une résidence artistique.

Carte Blanche aux Habitants.

Sur la saison 2022/2023, l’artiste Stéphane Chochois, accompagné d’Eva Koves, médiatrice culturelle a concrétisé un volume intitulé “Les sentinelles”.



Centre d’Accueil et de Loisirs Mermoz, la Maison des Genêts, le Club de Prévention Avance, le CAL DOREMI, le collectif Les Fenêtres qui parlent.



En 2022/2023  
**104 h** d’ateliers  
**366** enfants et adultes

**En 2023/2024,**  
Myriam Hequet, artiste en résidence, débute ses recherches plastiques autour de la forme du quartier avec les références cartographiques et les déplacements sur ce territoire.  
Premier échange avec les habitant.e.s : 5 novembre 2023.



## ILLETTRISME ET ARTS PLASTIQUES

*Je suis Pauline, je rêve d'un voyage extraordinaire. J'aime les enfants, les fleurs et surtout les animaux, tous les animaux de la terre, tout est merveilleux. Ils nous écoutent, nous comprennent mais ne parlent pas, savent se faire comprendre par leurs expressions, leurs petits bruits, leur joie de vivre. Les fleurs sont très jolies aussi et leur odeur très agréable à sentir. Mon voyage est aussi avec les enfants de tous les pays, leur sourire si joli et agréable à regarder et leur rire si naturel que nous allons en faire autant. Il y a aussi la mer si bleue, si belle, les dauphins et des milliers d'autres poissons si jolis, pleins de couleurs. Voilà mon rêve et mon sourire de bon cœur.*

Extrait du livret "portraits contés" réalisés avec ATD Quart Monde à Lille

L'action **LETTRES ET ARTS PLASTIQUES** est une réponse d'Atelier 2 à l'appel à projet du Département du Nord pour lutter contre l'illettrisme en utilisant les arts plastiques comme un outil de sensibilisation.

Le premier objectif de cette action est d'amener le public à désacraliser la lettre, les mots, l'écriture pour faciliter la parole sur les apprentissages des savoirs de base, de manière artistique. L'atelier lettres et arts plastiques a pour objectif de se réconcilier avec l'écriture et de reprendre la pratique.

« Comment un mot ou une lettre quitte l'univers des lettres, des écrits pour s'ouvrir au monde des arts plastiques, et vice-versa. »





Centre Social La Ruche d'Ostricourt, Centre Social Alcoljac La Madeleine, ATD Quart Monde à Lille, Foyer Bel'Attitudes Papillons Blancs Bailleul



### Six coquilles d'oeufs (2023)

boîte d'oeufs, papiers de soie colorés  
Atelier Royal Bel'Attitudes Bailleul France,  
Collection privée.

**Participants** Aymeric, Benedicte, Clément, Dominique  
Guy, Jean-Jacques, Julien, Julien, Mathilde, Philippe, Vicky

**Formatrices** Lisa Godbille/Valérie Robbe



En 2023  
**74 h** d'ateliers  
**44** adultes

Chaque action a été valorisée avec les stagiaires par des expositions, des livrets ou des affiches.

Ici création du foyer Bell'Attitudes à Bailleul.

## APPEL AU DON

Depuis 5 ans, les adhérents de l'Atelier 2 contribuent au volet insertion/culture par l'appel au don annuel.

La collecte 2022, d'un montant de 1 296 €, a permis d'ouvrir un atelier «créatif» à destination d'un public éloigné de la pratique artistique, orienté par des structures sociales, tous les mardis matins sur la période de janvier à avril 2022.

Un nouvelle collecte est lancée pour l'année 2023.





# EXPOSITIONS 2022/2023

## Diffusion de 21 Artistes

- **MOTIFS**

Du 28 septembre au 8 décembre 2022



Suite à la crise sanitaire, l'Atelier 2 n'avait pas encore renoué avec son processus habituel d'appel à participations pour une exposition collective. C'est chose faite pour cette nouvelle saison.

La thématique a été décidée collégalement par l'équipe pédagogique de l'Atelier 2.

L'appel à participation a été lancé en janvier 2022. 50 candidatures ont été soumises au jury, composé de Maryse DEVICK, Chloé LORENZINI, Aurélie LECLERCQ et Silvanie MAGHE en tant qu'artiste invitée de l'exposition collective précédente (Noir et Blanc).

10 artistes ont été sélectionnés sur leur dossier :

Carole BEUGNIET  
Justine COX  
Anne-Marie DEHOVE  
Pierre-Alexis DESHAMPS  
Gabin TRAVERSE  
Fanny GARNICHAT  
Anaïs HACHE  
Dounia LAOUAR  
Cédric LESTIENNES  
Amélie VIDGRAIN





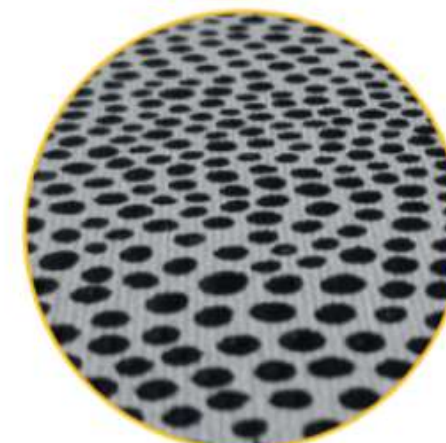
### **BEUGNIET Carole**

Diplômée des Beaux-Arts de Valenciennes, l'artiste vit et travaille à Lille (la Malterie). Du paysage au trait, du trait au paysage : Carole BEUGNIET pratique le croquis in situ avant toute gravure au burin. Elle en extrait des formes et des lignes épurées. Sa façon à elle de réinterpréter poétiquement le monde. La répétition issue des différents tirages crée ainsi un nouvel environnement, comme une carte géographique. L'œuvre présentée est un arrêt sur image d'un tout modulable.



### **COX Justine**

Designer textile anglaise manipulant avec brio le motif depuis 30 ans, Justine COX a renoué avec le pinceau et sa passion pour le monde végétal et plus particulièrement floral pendant le confinement et la crise du Covid. L'artiste nous propose ici des peintures originales mises en regard avec ses créations textiles. Dans la lignée d'un William Morris !



### **DEHOVE Anne-Marie**

Plus que le motif, c'est la répétition d'un geste et ses traces matérielles qui intéresse Anne-Marie DEHOVE, jeune diplômée de l'ESA de Tourcoing. Le corps s'éprouve dans la durée, entre mécanisation et méditation sans parvenir à créer des éléments parfaitement réguliers. Moins rigide qu'une machine, le corps garde lui aussi un mémoire un geste, jusqu'à parfois l'obsession.



### **DESCHAMPS Pierre-Alexis**

L'artiste lillois explore le motif du filtre à café, plus exactement ses vides à la peinture blanche sur tout type de support. Plus qu'une répétition plastique, le travail de Pierre-Alexis est un questionnement autour de la notion du travail, grande valeur de notre société contemporaine. Outre sa pratique artistique personnelle, il collectionne et expose les « mouchoirs d'artistes ».



### **Gabin traverse**

*Travailleur du visible*, étudiant à l'ESAC Cambrai et mordu de typographie, Gabin traverse propose ici son projet autour de *La pomme de terre comme motif vivant* : 3 états de 6 pommes de terre imprimées à la cuillère sur 3 draps où ces motifs végétaux évoluent et agissent comme marqueur du temps, à la manière d'Agnès Varda dans *Patatutopia*. Gabin traverse y dénonce aussi le gaspillage alimentaire de ce qui reste comestible.





### **GARNICHAT Fanny**

La série des *Infinis* explore les innombrables figures du corps à la manière scientifique des planches d'Ernst Haeckel, qui a su montrer la puissance et la beauté de la nature dans ses plus minuscules êtres. Ici sont soulignés la symétrie et l'ordre, révélant une beauté organique dans des créatures imaginaires. Fanny GARNICHAT crée pour cela un répertoire à partir de découpes de formes humaines pour ses collages papier et digitaux. Accumulation, répétition, combinaison... le(s) corps s'entremêlent.



### **HACHE Anaïs**

Son sujet de prédilection : le jeu. Anaïs HACHE constitue ses répertoires de motifs de loisirs qu'elle exploite dans la création de modules de jeux dans des matériaux adaptés (feutrine, tapis mousse,...). Proposant ainsi des combinaisons multiples, les œuvres de la jeune étudiante sont une ode à la vie. Au-delà de la nostalgie que pourraient évoquer ces œuvres, c'est grâce à cette palette de couleurs vives que transparait avant tout un monde joyeux.



### **LAOUAR Dounia**

L'exposition *Motifs* présente ici une des gravures sculpturales de la jeune artiste. Composée des impressions et de la matrice mises en volume et enchaînées entre elles. *Extension 1 (culottes)* questionne la féminité à travers la représentation du sous-vêtement, objet à sexualisation, et son caractère «multipliable».



### **LESTIENNES Cédric**

Évoquant le cabinet de curiosité et les planches Deyrolles, l'artiste illustrateur Cédric LESTIENNES réalise des affiches en sérigraphie qui répertorient des espèces n'ayant jamais disparu (ni vécu).

Chimères, animaux fantastiques, plantes hallucinantes... Cédric LESTIENNES joue avec le motif : une vraie répétition pour le papier peint, inspiré de la toile de Jouy et un faux semblant de motifs encadrés mettant en scène des champignons affublés de chapeaux de toutes sortes.



### **VIDGRAIN Amélie**

Après des études à Olivier de Serres et à l'Académie des Beaux-Arts de Cracovie, Amélie VIDGRAIN enseigne aujourd'hui la gravure. Dans sa pratique, elle observe l'infime, le négligeable et les empreintes du temps qui passe. Ici, au fil d'ostinati graphiques, elle joue à reproduire, dupliquer, copier/coller, imprimer, altérer, décliner, rythmer les motifs dans une sorte de journal graphique et plastique auto-fictionnel.



## AUTOUR DE L'EXPOSITION – LES ACTIVITÉS ET ÉVÉNEMENTS


Plusieurs temps forts et ateliers ont été proposés, dans la continuité des offres précédentes.  
Par ordre chronologique :

### 1. TEASING AVANT L'EXPO : atelier *Fondus de motifs !* le samedi 17 septembre

L'idée était d'anticiper l'exposition (en cours d'accrochage à ce moment-là) pour les Journées du Patrimoine en proposant un atelier pour tous et gratuit autour du motif.


L'idée : proposer différentes techniques pour créer des motifs en s'inspirant de tableaux nabis.



 14 participants

### 2. VERNISSAGE le mercredi 28 septembre 2022



 Environ 70 participants

## 5. LES SAMEDIS FAMILLE animés par Hélène CHARPIOT

Les samedis famille prévus les 15 octobre (pour les 3/5 ans) et 19 novembre (pour les 6/12 ans) n'ont malheureusement pas eu lieu, faute d'inscrits. Une communication tardive, pour le premier, et la multiplication de désistements pour le second, ont contribué à cet échec.

0 participant L  


## 6. YOG'ART le mercredi 19 octobre

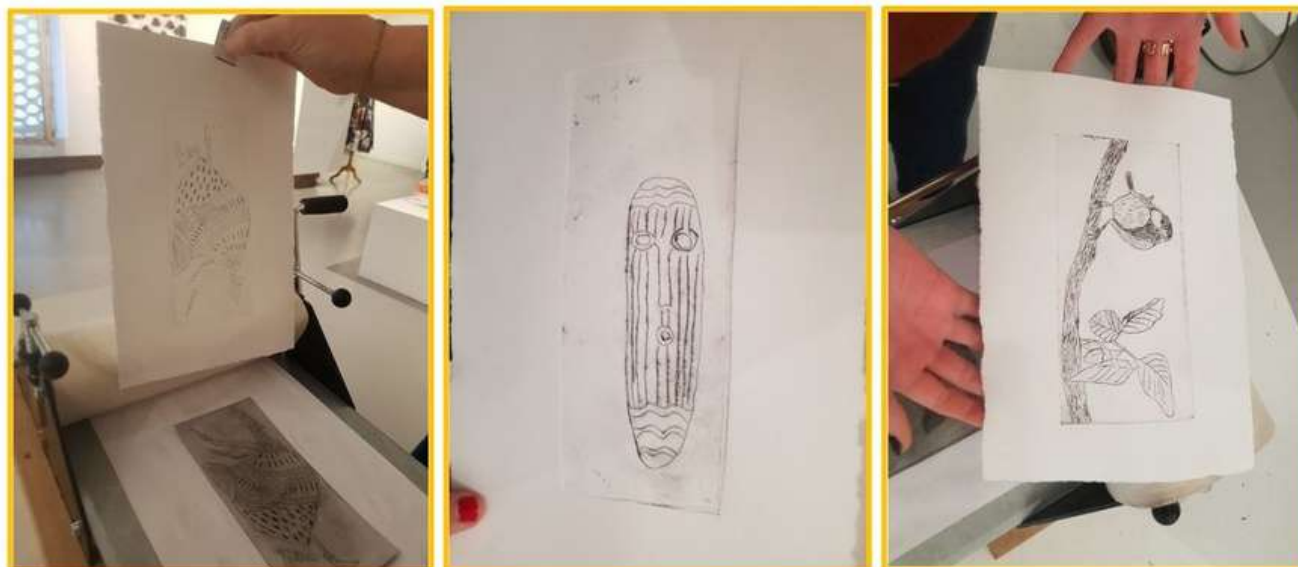
L'idée était de réactiver les propositions transversales alliant arts plastiques et discipline « extra-artistique » (sport, cuisine, médiation)

L'offre n'a hélas pas séduit suffisamment de participants et l'atelier animé par Chloé de Yoga Essentiel a dû être annulé.

0 participant L  


## 7. Atelier TETRA PRINT du mercredi 28 novembre

Découverte de l'impression avec la méthode du tetra pack



 4 participant(e)s

SOIT AU TOTAL :

**112 PERSONNES**

**DANS LES ACTIVITÉS POUR TOUS AUTOUR DE L'EXPOSITION**



### 3. CAFÉ-RENCONTRE avec Amélie VIDGRAIN le vendredi 30 septembre 2022

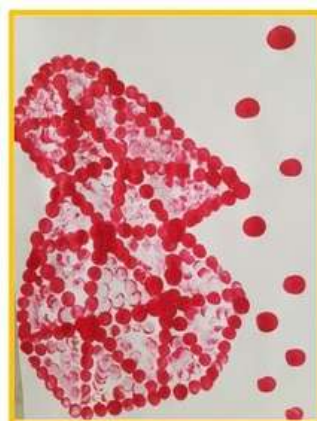
L'occasion pour l'artiste de partager un moment privilégié avec le public en revenant sur son parcours, sa pratique, son processus de création...




 14 participants

### 4. ATELIER PRO le mercredi 12 octobre

Réservé aux professionnels (enseignants, animateur, éducateur, intervenant CS,...). Il s'agissait avant tout de sensibiliser le public accompagnant, à l'exposition et aux divers ateliers proposés par l'exploration de l'offre pédagogique, et surtout la mise en pratique d'un de ces ateliers. Ce qui a permis aussi d'échanger sur les pratiques et les publics des uns et des autres



Exemples de recherches autour de l'atelier « Au doigt et à l'œil ! »

 10 participants







École Paul FORT VILLENEUVE D'ASCQ  
École LA FONTAINE de VILLENEUVE D'ASCQ  
École BORIS VIAN de VILLENEUVE D'ASCQ  
École CAMUS de VILLENEUVE D'ASCQ  
La Ville de VILLENEUVE D'ASCQ  
LA Maison des Aînés de VILLENEUVE D'ASCQ  
Le CAL LA FONTAINE de VILLENEUVE D'ASCQ  
L'Institut d'Éducation Motrice Dabbadie de VILLENEUVE D'ASCQ  
Le CS3Villes de HEM  
L'AREFEP de LOOS

**572 PERSONNES EN VISITES GUIDÉES  
DONT 321 EN 17 ATELIERS DE PRATIQUE ARTISTIQUE**

**124 adhérents**

**368 scolaires**

**80 participants  
de structures  
partenaires**



**1 129 visiteurs au total**





- **CURIOSITES #1**  
10 & 11 décembre 2022

Une initiative adhérents complices



Le groupe “Adhérents complices” se constitue chaque début d’année, pour accompagner la structure dans ces actions et également proposer des événements pour promouvoir l’association ou être à l’initiative de projets tels que des sorties culturelles ou encore “Curiosités”.

“Curiosités” est né de ce groupe. La volonté, découvrir le travail plastique des intervenants de l’Atelier 2, le temps d’un week-end. Prendre le temps de la rencontre et de l’échange.

Cette 1<sup>ère</sup> édition fut un succès !

Plus de 450 personnes se sont mobilisés durant deux jours pour découvrir le travail artistique des formateurs plasticiens.

L’édition 2023 se déroulera du 18 au 19 décembre.



## • CARNET DE VOYAGE

Du 2 janvier au 10 février 2023



Exposition de Carnets de Voyages : Présentation des œuvres réalisées lors de voyages organisés par Stéphane JOLIVEL

Comme chaque année, l'exposition Carnets de voyages présente les travaux réalisés lors de voyages de la saison précédente. En 2022, les participants ont eu l'occasion de dessiner à Dunkerque, Genevois et Montpellier en utilisant diverses techniques telles que le crayon, l'aquarelle ou encore le pastel.

Le vernissage de l'exposition a eu lieu le 4 janvier, offrant ainsi aux participants et aux membres une excellente occasion de se retrouver autour d'œuvres d'art, ainsi que de photos et de films réalisés pour l'occasion. Ce fut un moment privilégié pour le public, permettant de valoriser leur travail.

En 2023, l'exposition se déroulera sur la côte Belge (Ostende), Namur, Côte Albatre et Rome. Soyez prêt pour une nouvelle aventure artistique!

# LES RDV de l'expo

Ateliers pour les familles et les amateurs d'art.

Samedi Famille 3/5 ans - 28 Janvier - 12 participants

Samedi Famille 6/12 ans - 4 Février - 12 participants

Samedi 21 Janvier - 10h à 12h - Atelier Voyage Intérieur avec Emmanuelle Roches.

Voyagez sans partir très loin en explorant le paysage qui vous entoure ! Dans cet atelier un peu différent, dessinez, écrivez, collez, et utilisez toutes les techniques classiques du carnet de voyage. 16 participants

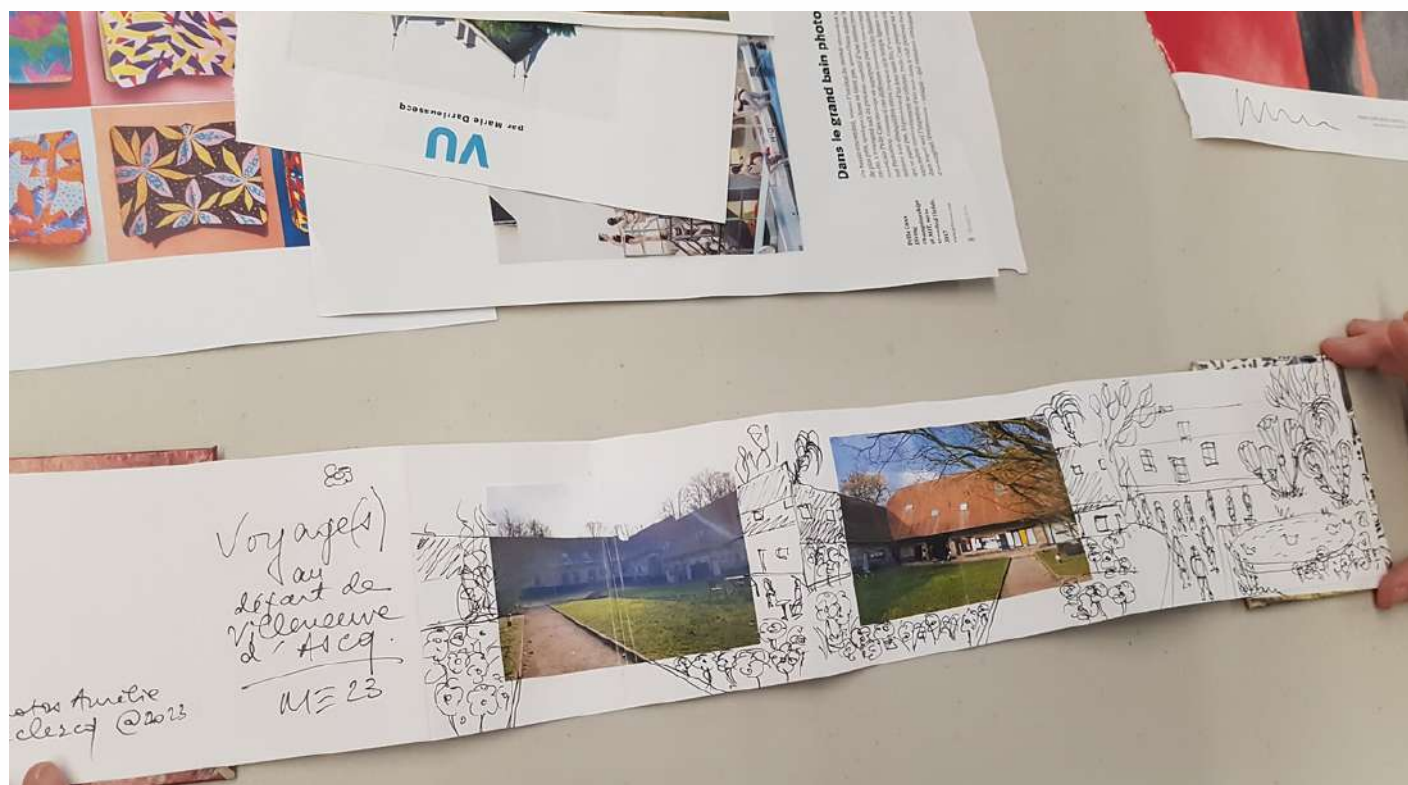
Mercredi 8 Février - 14h à 16h - Atelier leporello.

Fabriquez un livre accordéon cartonné à utiliser lors de vos prochaines balades !

Cet atelier est en lien avec la thématique de l'année « Motifs ».

8 participants maximum.

## 701 VISITEURS AU TOTAL





- **REGARDS D'ADHÉRENTS**  
Du 1er au 10 mars - Adultes  
Du 18 au 29 mars - Enfants



En 2023, "Regards d'Adhérents" a proposé deux expositions fascinantes à la galerie. Cette année, l'accent a été mis sur le motif dans les ateliers, et l'équipe pédagogique a décidé de présenter les productions en deux parties.

Tout d'abord, du 1er au 10 mars, les travaux des adultes ont été exposés, puis du 18 au 29 mars 2023, les œuvres des enfants et des adolescents. Les deux expositions ont été célébrées par des vernissages distincts.

Le vernissage des enfants a été un moment particulièrement mémorable cette année, avec l'opportunité **pour (et par) les jeunes artistes de présenter leur travail à l'ensemble de l'assemblée**. Ces événements ont coïncidé avec la **Semaine Nationale de la Petite Enfance**, au cours de laquelle l'Atelier 2 proposera un atelier continu pour 44 participants âgés de 18 à 36 mois.

**697 VISITEURS AU TOTAL**



# VUES DE L'EXPOSITION





- **STEPHANIE LALEUW**  
Du 12 avril au 7 juillet

EXPOSITION  
**STÉPHANIE LALEUW**  
DU 12 AVRIL AU 7 JUILLET



Rendez-vous avec l'univers baroque et coloré de Stéphanie Laleuw. Combinant différents médiums comme la peinture, le tissu, la broderie ou encore le crochet, l'artiste livre un travail et une recherche plastique sur les ornements qui se démultiplient, prolifèrent, s'entremêlent, s'échappent de la toile, pour rappeler les enchevêtrements complexes de la nature, l'énergie contagieuse du carnaval et la force du vivant.

**VERNISSAGE** Jeudi 13 avril 18h30



**SAMEDI FAMILLE**

Samedi 13 mai 14h - 16h (3/5ans)  
Samedi 17 juin 14h - 16h (6/12ans)



**ATELIER PRO**  
(Enseignants, animateurs)

Mercredi 12 avril 10h - 12h

**CAFÉ RENCONTRE**

Jeudi 13 avril - 16h

**ATELIER PAPIER BRODÉ**

Mercredi 10 mai 14h - 16h

**ATELIER LIGNES/COUTURES**

Mercredi 24 mai 14h - 16h

**ATELIER TEXTILE**

Samedi 24 juin 10h - 16h



## Genèse de l'exposition

Dans la continuité de la saison dédiée à la thématique du Motif, l'exposition monographique de 2022/2023 a mis en valeur le travail de Stéphanie LALEUW, jeune artiste de Loos.

Notre intérêt s'est porté sur cette artiste après la (re) découverte d'un mail envoyé par elle-même en date du 14 mars 2020 qui était resté dans les archives et dont la médiatrice a pris connaissance à son arrivée. Parallèlement son travail avait été remarqué par la directrice lors de l'exposition *Young Colors* à l'Institut de la Photographie de Lille en 2021. La thématique ayant déjà été choisie, il apparaissait logique de répondre à cette première prise de contact à laquelle l'Atelier 2 n'avait pas donné suite, chahuté par la crise du Covid.

C'est ainsi que Maryse DEVICK, Chloé LORENZINI et Aurélie LECLERCQ sont allées à sa rencontre dans son atelier le 11 mai 2022.





## AUTOUR DE L'EXPOSITION – LES ACTIVITÉS ET ÉVÉNEMENTS

Par ordre chronologique :

### 1. Atelier PRO le mercredi 12 avril 2023

Réservé aux professionnels (enseignants, animateur, éducateur, intervenant CS,...). Il s'agissait avant tout de sensibiliser le public accompagnant, à l'exposition et aux divers ateliers proposés par l'exploration de l'offre pédagogique, et surtout la mise en pratique d'un de ces ateliers. Ce qui a permis aussi d'échanger sur les pratiques et les publics des uns et des autres



 7 participants

### 2. CAFE RENCONTRE le jeudi 13 avril 2023



L'occasion pour l'artiste de partager un moment privilégié avec le public en revenant sur son parcours, sa pratique, son processus de création...

 Environ 20 participants

### 3. VERNISSAGE le jeudi 13 avril 2023



Env 40 participants



#### 4. LES SAMEDIS FAMILLE animés par Hélène CHARPIOT

Les samedis famille des 13 mai et 17 juin

 18 participants

#### 5. Atelier Papiers Brodés le 10 mai 2023

Les propositions transversales n'ayant pas eu le succès escompté lors des précédentes expositions, nous avons décidé de nous focaliser sur de la pratique plastique lors d'ateliers plus spécifiques à destination des adhérents mais aussi du grand public (prospect)




10 participants



## 6. Atelier Lignes et Coutures le 24 mai 2023



 6 participants

SOIT AU TOTAL :  
**101 PERSONNES**  
DANS LES ACTIVITÉS POUR TOUS AUTOUR DE L'EXPOSITION

**1 202 visiteurs au total**

## • MEDIATION CULTURELLE



La mission d'Aurélié Leclercq, notre médiatrice, consiste à développer la relation avec LES publics à chaque exposition.

Les activités intitulées "Autour de l'expo", ainsi que les visites guidées ou les visites + ateliers, ont pour objectif de faciliter la compréhension des œuvres.

En tant que membres de l'Association Nationale des professionnels de la médiation en art contemporain, nous avons récemment participé aux journées nationales de Dunkerque, qui se sont déroulées les 3 et 4 juillet derniers.

Cette expérience a permis de partager des pratiques entre médiateurs, et d'explorer différents outils de médiation adaptés à différents publics, tels que la petite enfance ou encore l'utilisation des 5 sens.



- **SAISON 2023/2024**  
Botanique



# BOTANIQUE

L'Atelier 2 capitalise sur ses précédentes collaborations avec les saisons "En Corps", "Nature Morte Contemporaine" et "Faune et Gravure". La botanique est avant tout une science qui étudie les plantes. En plus de susciter des idées pour les illustrations botaniques, cette thématique permet également de répertorier, archiver, collectionner, expérimenter et transformer les plantes.

Plusieurs lieux de diffusion participent à l'événement: l'école d'art de Douai, la Ferme d'En Haut à Villeneuve d'Ascq, les Centres Culturels d'Ypres et de Comines-Warneton, Les Maisons Folies de Lomme et Mons-en-Barœul, Villa M à Estaires, le LAM et la Rose des Vents.

Le concept est de promouvoir collectivement un appel à participation pour créer des expositions collectives et individuelles dans chaque lieu et diffuser de nouvelles créations artistiques. Grâce à cette mutualisation, 140 candidatures franco-belges ont été reçues.

Pour cette nouvelle saison qui s'offre à nous : une exposition collective inaugurale en septembre avec 9 artistes et une exposition monographique au printemps avec Jean-Charles Farey. Nous mettrons également en avant les travaux des adhérents réalisés dans nos ateliers. Les créations des enfants et adolescents seront présentées en janvier-février, tandis que celles de nos adultes seront exposées en juin, en même temps que le festival Entre-lacs.

## • AGENDA 2023/2024

Du 1er septembre au 17 septembre  
Les Tapisseries de **Michel DEGAND**  
Une collaboration avec le Musée du Château à Villeneuve d'Ascq.  
Finissage – Vendredi 15 septembre à 18 h 30

Du 25 septembre au 12 décembre 2023  
BOTANIQUE  
Vernissage - Jeudi 28 septembre  
**Robberto et Milena Atzori, Benoît Billotte, Jean-Claude Demeure, Wilfried Dsainbayonne, Didier Hamey, Françoise Lesage, Olivier Pestiaux, Caroline Prévost et Sophie Videgrain.**

Le week-end des 16 et 17 décembre 2023  
CURIOSITES (2)  
Formateurs/plasticiens vous invitent à découvrir leur univers artistique

Du 8 au 20 janvier 2024  
CARNETS DE VOYAGE  
Vernissage - Mercredi 10 janvier 2024

Du 24 janvier au 23 février 2024  
REGARDS D'ADHÉRENTS ENFANTS  
Vernissage – Vendredi 26 janvier

Du 11 mars au 23 mai 2024  
**Jean-Charles FAREY**  
Vernissage - Mercredi 13 mars

Du 28 mai au 15 juin  
REGARDS D'ADHÉRENTS ADULTES  
Vernissage – Jeudi 30 mai 2024



- **LES TAPISSERIES DE MICHEL DEGAND**

Du 1er au 15  
septembre 2023



L'œuvre textile constitue une part importante de l'expression de Michel Degand internationalement connu pour ses tapisseries. La matière textile démontre ici toutes les potentialités créatives de ses ressources et l'étendue des possibles.

L'univers de Michel Degand est prolongé avec l'exposition "Du fond de la Mémoire", visible jusqu'au 16 janvier, au Musée du Château de Flers à Villeneuve d'Ascq.

Cette exposition a été une parenthèse que l'équipe d'Atelier 2 s'est offerte en hommage à cet artiste, très proche de notre association. Une exposition trop courte mais qui a eu le mérite de rassembler de nombreuses tapisseries.

**Autour de l'exposition -**

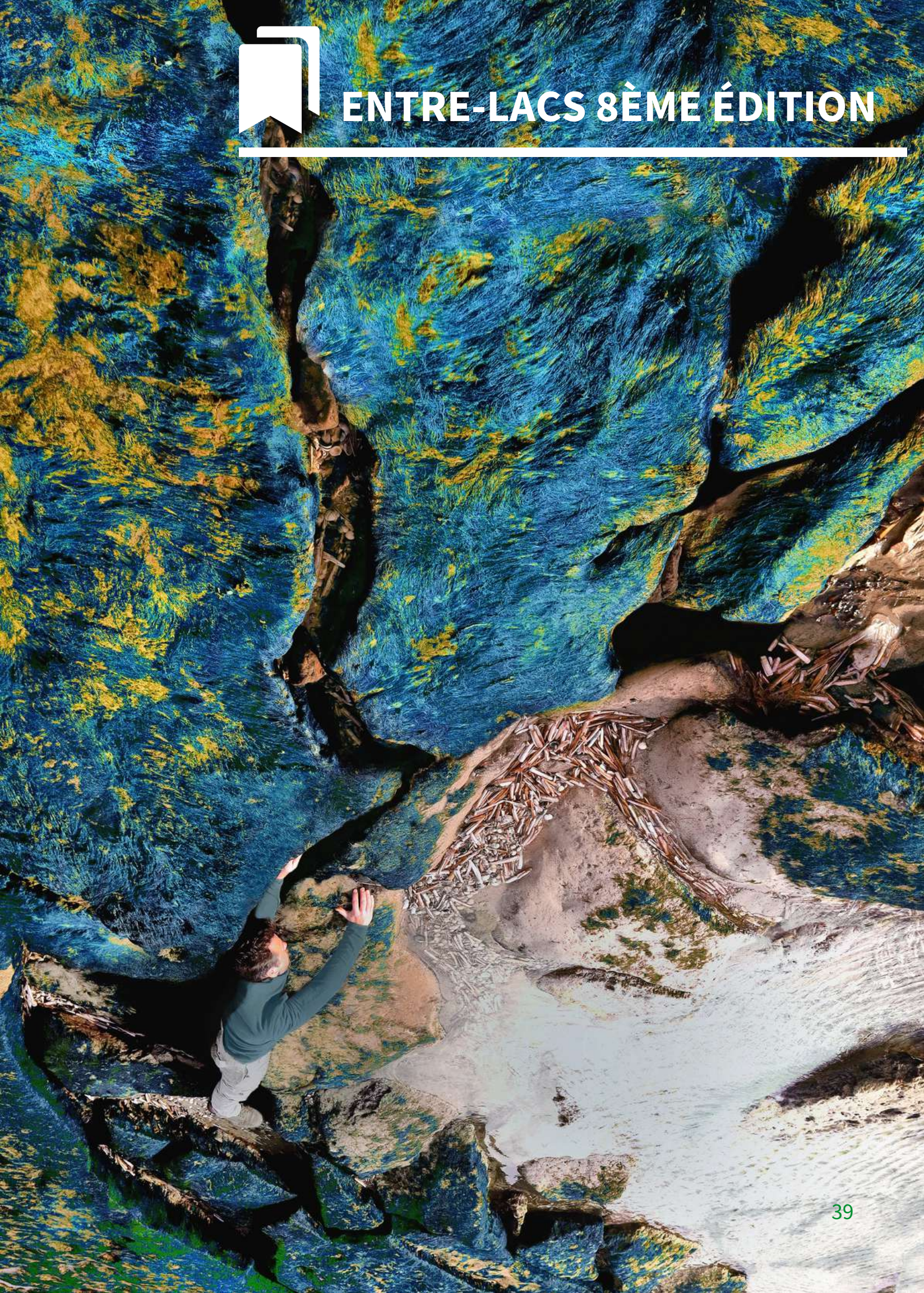
Un atelier Tufting avec Kapetto Tufting - 12 participantes.





# ENTRE-LACS 8ÈME ÉDITION

---





2023

## LANCEMENT de l'appel à participation pour l'édition 2024

Cet événement est enraciné dans la région et bénéficie de l'active participation de la Ville de Villeneuve d'Ascq, invitant le public à redécouvrir l'art dans les espaces publics. Il a une portée euro-métropolitaine en collaboration avec les centres culturels belges d'Ypres et de Comines-Warneton.

Pour l'édition de 2022, nous finalisons son catalogue en franco-néerlandais d'ici décembre 2023. En septembre 2023, l'appel à participation a été traduit en anglais et en néerlandais pour une diffusion sur l'ensemble des réseaux culturels transfrontaliers.

<https://www.opensites.org/open-sites/>

[Open Sites](#) [Courts-Circuits](#) [Entre-Lacs](#) [Sporen](#)



### Open Sites

Manifestation de création contemporaine transfrontalière qui rassemble les artistes sur l'empreinte sociale, économique, culturelle, historique et paysagère de 3 territoires situés de part et d'autre de la frontière franco-belge.

*Evenement rond eigentijdse grensoverschrijdende creaties waarbij kunstenaars vragen stellen over de maatschappelijke, economische, culturele, historische en landschappelijke sporen van 3 gebieden die zich aan weerszijden van de Frans-Belgische grens bevinden.*



A l'occasion des **Jeux Olympiques**, EntreLacs a pour projet d'accueillir une oeuvre rendant hommage à une pratique sportive.

L'Artiste ALI réalise des installations flottantes avec des balles de ping-pong.



# DIAGNOSTIC LOCAL D'ACCOMPAGNEMENT STRATEGIE DE DEVELOPPEMENT

MÉCÉNAT  
& CO

## *Atelier 2, stratégie de valorisation / renforcement des actions à impacts*

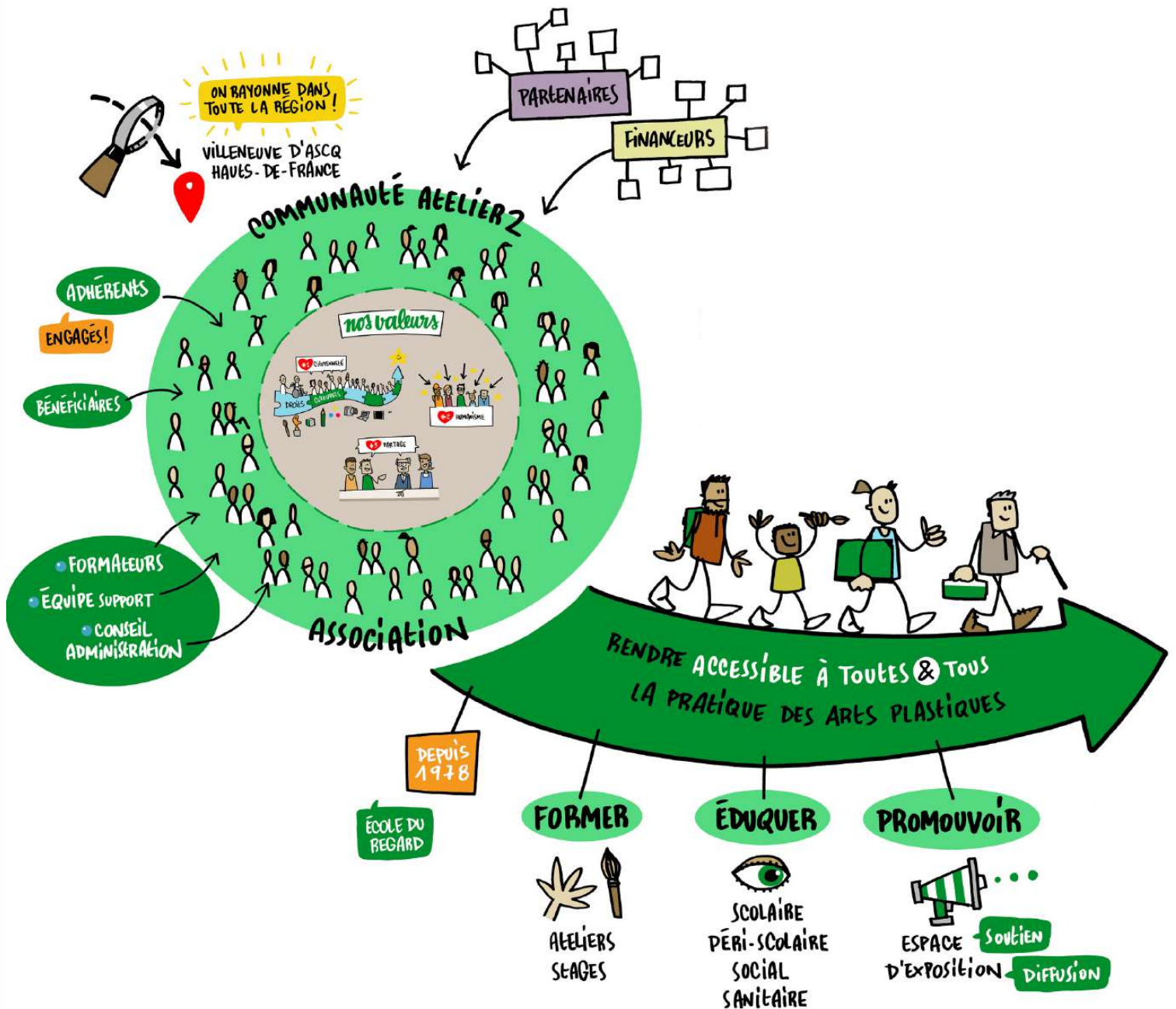
À 45 ans, l'Atelier 2 a décidé de prendre le temps de réfléchir à son avenir. Plusieurs raisons motivent cette démarche :

- L'évolution du contexte économique dans le secteur associatif
- Les changements dans les pratiques artistiques du public
- Les enjeux de l'éducation artistique d'ici 2030
- Les actions en cours et les projets futurs de l'association

L'objectif est de s'approprier le projet associatif de manière collective. Pour y parvenir, l'Atelier 2 a demandé l'assistance de Julie Mayer dans le cadre d'un DLA.



# OBJECTIF DU DLA



L'Atelier 2 s'engage à respecter les valeurs fondatrices du projet associatif de sa créatrice en utilisant des méthodes basées sur l'éducation populaire. Cette approche favorise une pédagogie active, qui permet à chacun d'acquérir des connaissances par l'expérience et l'expérimentation, favorisant ainsi son émancipation et son autonomisation. En outre, Atelier 2 s'efforce de rendre accessible cette pédagogie à tous, indépendamment de leur milieu social ou de leurs moyens financiers, afin que chacun puisse développer son potentiel personnel.



Dans ce contexte, l'ensemble des activités proposées par Atelier 2 contribuent au même objectif sociétal. La distinction opérée auparavant entre les actions "hors les murs" et les activités proposées à la ferme de Saint Sauveur doit être supprimée pour renforcer la cohérence de la structure.

Les adhérents ainsi que les bénéficiaires des "actions à impacts" devraient être en mesure de partager les valeurs portées par l'organisation et de se considérer comme des membres d'une communauté apprenante plutôt que comme de simples usagers d'activités artistiques.

Il est important d'identifier les valeurs de l'association, de définir les activités en fonction de domaines plutôt que de géographies ou de dispositifs, de valoriser les actions extérieures et de renforcer la cohésion des actions par une thématique annuelle.

Le travail s'est déroulé entre novembre 2022 et avril 2023, et a abouti à une synthèse des valeurs dessinées par Olivier Sampson, facilitateur graphique. Les administrateurs, les salariés et toutes les parties prenantes ont participé à plusieurs sessions d'appropriation. Ce travail est toujours en cours de partage.





# ATELIER DE PRATIQUES ARTISTIQUES AMATEURS



L'Atelier 2 a pour mission de développer et favoriser les ateliers de Pratiques Artistiques Amateurs dans le champ des arts plastiques.

La transmission des PAA dans notre établissement est spécifique : la compréhension des formes visuelles passe par l'exercice, axé autour de la forme, la matière et la couleur. Ecole du Regard, la pédagogie de l'association reste unique.

Trois sites sont concernés : Atelier 2 à **Villeneuve d'Ascq**, Ecole Montreuilloise Arts Plastiques à **Montreuil-sur-Mer** et l'EMAP de **Hem** (marché public)

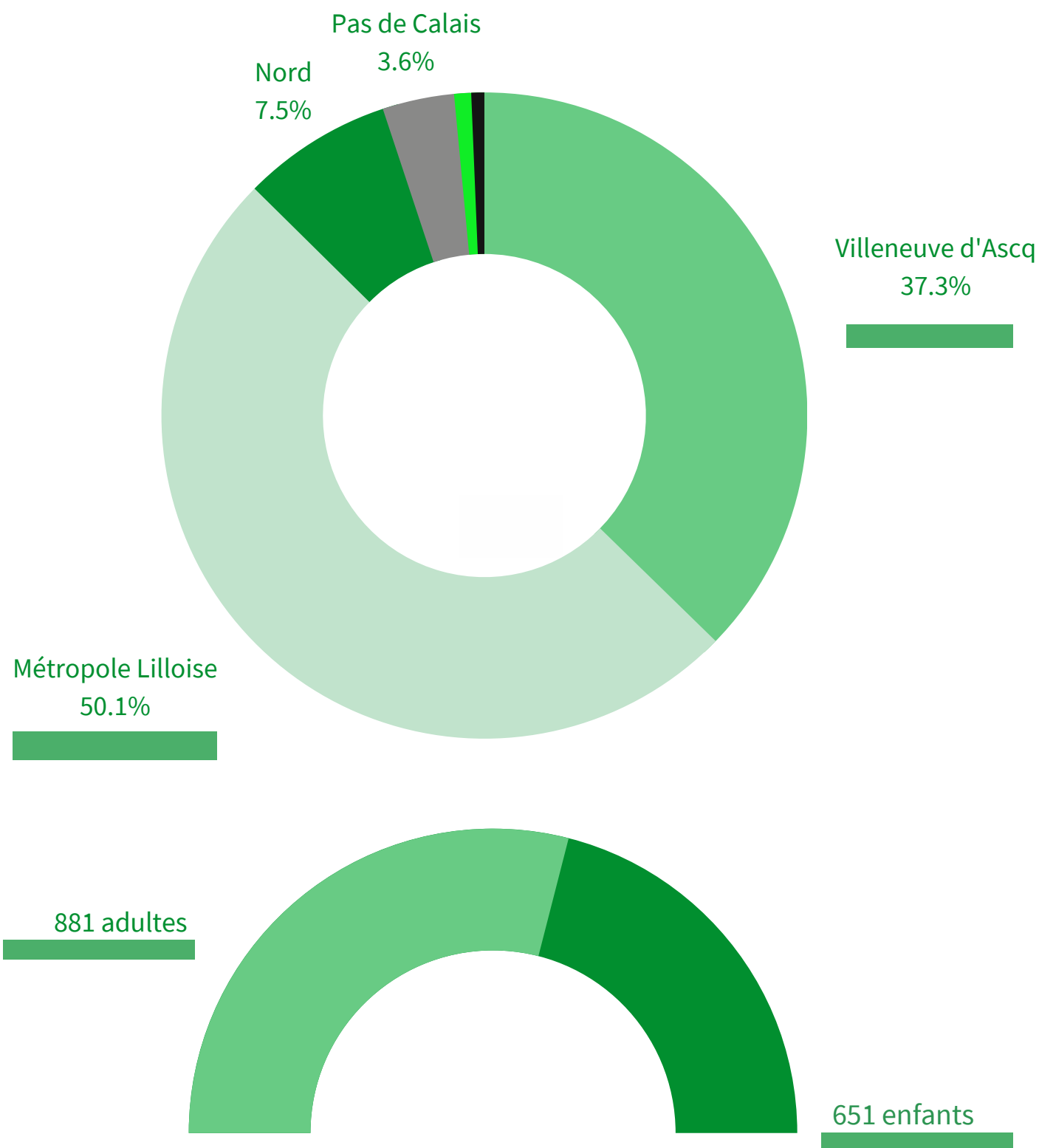
# • VILLENEUVE D'ASCQ

En période scolaire  
En période vacances scolaires

693 adhérents enfants et adultes

794 stagiaires enfants et adultes

65 ateliers hebdomadaires confondus





# NOUVEAUTES EN ATELIERS

**HISTOIRE DE L'ART HISTOIRE DE VOIR**, une nouvelle formule qui permet de découvrir en compagnie de Marie Letesse, les oeuvres d'art (une fois par mois).

## à destination de la FAMILLE

Deux offres culturelles ponctuelles ont été formalisées pour l'année 2023/2024.

### 1. Petite Enfance (18 à 36 mois) – Arts Plastiques & Musique

- Une fois par mois, nous invitons les participants à un éveil artistique plastique et musical en collaboration avec Cric Crac Compagnie/Atelier 2.
- Notre objectif est de faciliter l'expérimentation des arts plastiques par la manipulation et le toucher.

### 1. Les ateliers/famille

- Cette création à 4 mains, qui s'articule autour des thématiques d'expositions, invite à partager un moment privilégié et créatif avec votre enfant ou petit-enfant.
- Ces ateliers sont programmés sur 12 séances pendant la saison, le mercredi ou le samedi, en fonction des expositions.

## Sorties Culturelles

Chaque année, plusieurs sorties culturelles sont organisées pour les enfants et les adultes.

- Adultes (2023) :
  - Paris - Visite du Musée Marmottan et de la Fondation Vuitton Monet Mitchell
- Adultes (2024) :
  - Paris - Beaubourg Dessin Picasso et Fondation Vuitton Rothko
- Enfants (2023) :
  - Le Grand Hornu (B) - ici en photographie -
- Enfants (2024) :
  - Amiens - Salon de la BD



**Une certification Qualiopi est maintenant disponible pour la formation en pédagogie d'ateliers d'arts plastiques grâce à notre partenariat avec le cabinet REACTIF à Roncq. Notre objectif est de faire partie du dispositif CPF d'ici 2024.**



## Diffusion des ateliers hors-les-murs

Par l'intermédiaire de l'Office de Tourisme à Villeneuve d'Ascq lors du Week-end de l'Illustration ou encore l'événement Halloween, par le partenariat avec Lille Grand Palais, pour le salon Art'Up.  
Les travaux de nos adhérents sont diffusés hors-les-murs.

## Partenariat Rose des Vents

Sur l'exercice 2023, la Scène Nationale La Rose a proposé de multiples interventions au sein de l'établissement.

En décembre 2022, le spectacle de Magie et illusions d'optique "Vrai/Faux" - 43 spectateurs.  
En juin 2023, l'accueil de l'artiste ALI au sein des ateliers enfants pour préparer ses fresques végétales dans la ville.  
Lancement du cinéma de plein air, avec le Méliès, dans la cour de la Ferme Saint-Sauveur et en amont, ateliers familles (37 participants).



## • À MONTREUIL-SUR-MER

Dans le Pas-De-Calais, Emmanuelle Roches et Elsa Mora, encadrent 6 ateliers hebdomadaires.

**47 inscrits à ce jour.**



# NOS RESSOURCES HUMAINES

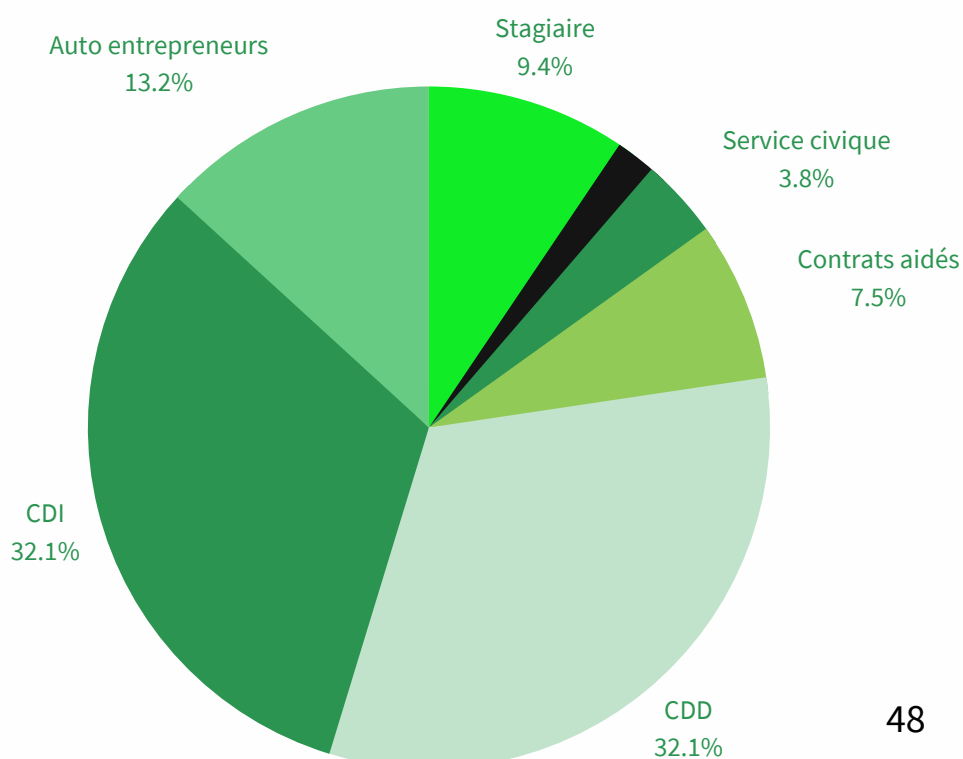


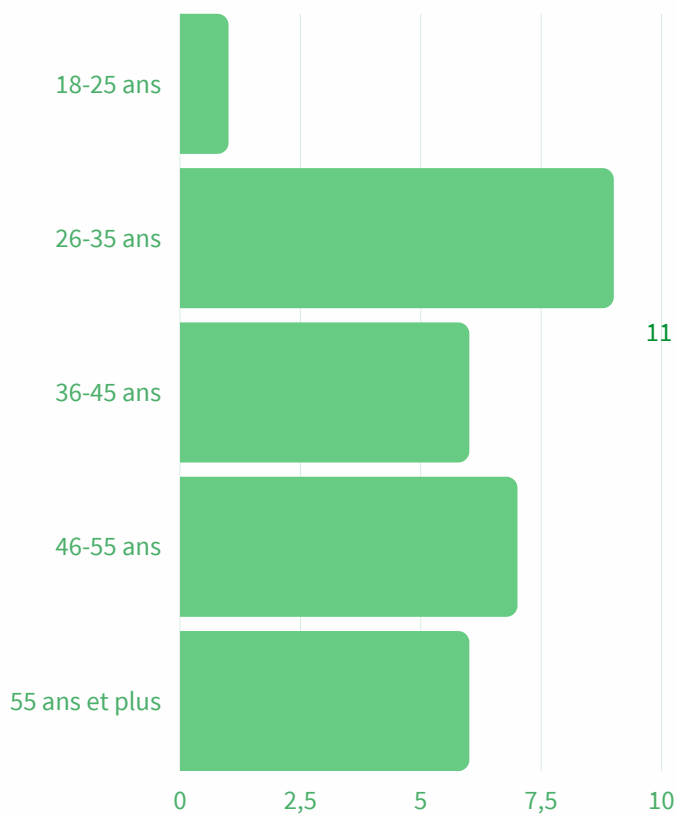
16 formateurs/plasticiens composent l'équipe de l'Atelier 2 et l'équipe administrative les accompagne au quotidien, dans leur rapport au public.

**AU 31/12/2023**

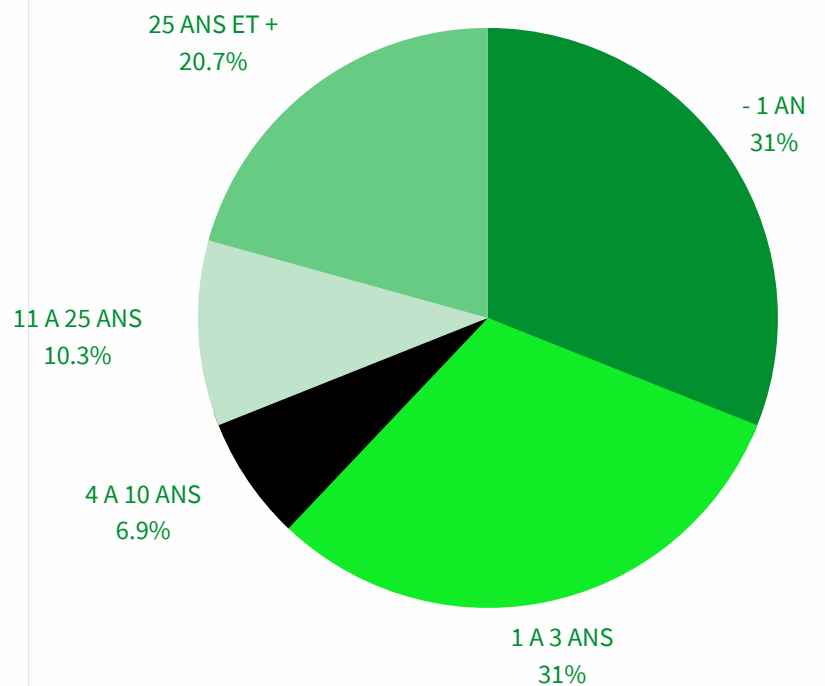
**22 salariés**  
**9 équivalent**  
**temps plein**

## Nos ressources humaines

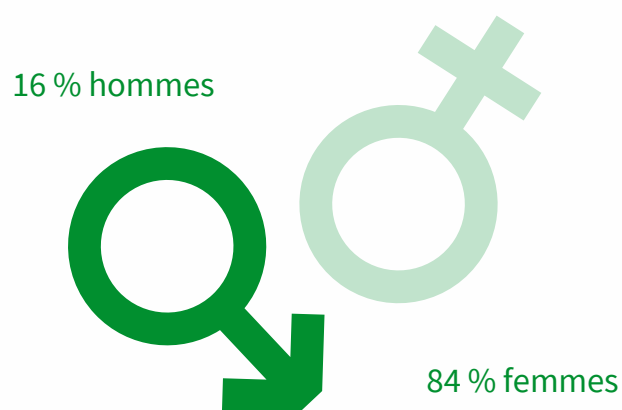




**PYRAMIDE DES AGES**



**ANCIENNETE**



- **PARTENARIAT MUTUEL AVEC L'AIDE DU CONSEIL RÉGIONAL GRÂCE AU DISPOSITIF CREAP**

Notre établissement a établi un partenariat mutuel avec la compagnie Cric Crac. Sophie TOWA KOUALET, chargée d'accueil à l'Atelier 2, occupe le même poste dans cette association voisine. Les deux organisations occupent la Ferme Saint Sauveur à Villeneuve d'Ascq, travaillent sous la même convention collective et proposent des ateliers d'art amateur avec une approche pédagogique expérimentale, l'un dans le domaine de la musique, l'autre dans les arts plastiques. Grâce à tous ces points communs, nous avons mis en place un poste mutualisé et envisageons de nouvelles collaborations.



## • CONTRATS AIDES

Si dans l'année nous avons accueilli plusieurs PARCOURS EMPLOI COMPÉTENCE (PEC), à l'automne 2023, un seul reste encore occupé par notre agent d'entretien. Ce dispositif de contrat aidé est amené à disparaître.

Un contrat FONJEP est soutenu par le ministère Jeunesse et Sports, il s'agit du poste de médiatrice culturelle, qui s'engage à élargir TOUS les publics pour l'ensemble des actions éducatives menées par l'Atelier 2.

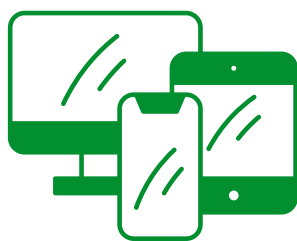
## • FORMATION PROFESSIONNELLE

Soucieux de professionnaliser les membres de l'équipe dans leurs champs de compétences, plusieurs formations ont été mises en place sur l'année 2023 :

20 salariés ont bénéficié de dispositif ponctuel :

“PSC1”, “Hybridation”, “Tufting”, “Contrats de travail Convention Collective”, “Tinctoriales”...

**271 heures dispensées.**



## ▪ ALTERNANCE APPRENTISSAGE

Un contrat d'Apprentissage en Alternance “BTS communication” est occupé par Anthony Hennebelle, jusqu'au 30/08/2024.

## IMPACT SUR LES RÉSEAUX SOCIAUX - 2023



**3 900**  
Personnes touchées



**3 566**  
visiteurs



## ▪ CONSEIL SOCIAL ET ECONOMIQUE

Depuis octobre 2023, un Comité Social et Économique (CSE) a été mis en place dans le cadre de notre convention collective ECLAT. Ce comité, composé d'un membre titulaire et d'un membre suppléant et de la direction, offre un espace d'échanges pour garantir les bonnes conditions de travail de tous nos collaborateurs.

# TRANSITION ECOLOGIQUE



Comme annoncé dans le cadre du Green Deal lancé par la Commission Européenne, tous les secteurs économiques doivent s'engager dans la transition écologique et solidaire. Les structures associatives sont une composante importante du tissu économique et social de l'Union Européenne et représentaient en 2010 plus de 9 millions de travailleurs.

Actrices essentielles pour répondre à l'exigence d'inclusion sociale formulée dans le Green deal, les associations accompagnent leurs publics dans le renforcement de leur autonomie et des coopérations et représentent ainsi des actrices incontournables pour réussir la transition écologique.

L'étude préalable au projet menée par l'APES en 2018 auprès de 83 associations révèle que :

**86% des associations interrogées souhaitent prendre d'avantage en compte les impacts environnementaux de leurs activités ;**

50% estiment manquer de connaissances sur les moyens et méthodes permettant d'améliorer l'empreinte écologique de ses activités ;

50% des associations interviewées souhaitaient pouvoir bénéficier d'échanges d'expériences ; d'appuis au développement de projets territoriaux en coopération avec d'autres acteur.rice.s ; d'appuis à la mise en place des pratiques environnementales et d'être (in)formées, susciter, favoriser et faciliter l'engagement dans la transition écologique.

A l'Atelier 2 on a débuté notre réflexion par un temps de travail en équipe restreinte pour ensuite proposer à l'équipe la participation à la fresque du climat afin de mieux saisir l'enjeu collectif.





**QUELQUES PISTES D' ACTIONS**, en retenant le contexte qu'Atelier 2 occupe des locaux municipaux, mis gracieusement à disposition.

Utilisation de matériaux recyclés, récupération  
**(page 9 - illustration concrète du recyclage des déchets de pastels gras)**

Tonte différenciée

Economiseur d'eau, récupérateur d'eau  
Chiffon personnel pour limiter essuie-tout

Thermostat

Composteur

Limiter le transport (modifier emploi du temps, télétravail...)

Isoler porte d'entrée, fuites d'eau, radiateurs fermés

Limiter l'utilisation du papier (photocopies, dessin...)

Isolation bâtiment

Consommer plus local (livres, matériel...)

Réduire utilisation voiture

Tri

Transport : co-voiturage, train, vélo

Troc matériel entre adhérents

## PROJECTION VERS 2024

**Faciliter** l'accès de la pratique artistique des arts plastiques traverse ce bilan 2023, avec la multitude de nos actions culturelles et sociales, notamment sur des projets spécifiques "illettrisme et arts plastiques" ou encore Résidence Artistique à Résidence en quartier prioritaire, voire tout simplement dans nos ateliers hebdomadaires à Villeneuve d'Ascq, Hem ou Montreuil-sur-Mer.

**Partager** les valeurs de notre association avec l'ensemble des parties-prenantes reste l'objectif 2024 pour permettre à chacun.e de s'approprier le projet associatif que l'on soit adhérent, partenaire, collaborateur ou usager.

**Continuer** nos actions éducatives avec l'ensemble des publics, en utilisant des canaux tout aussi différents tels que le PEP'S sur Montreuil-sur-Mer avec les lycéens par exemple ou encore les visites/ateliers de notre médiatrice culturelle dans l'espace d'expositions avec les publics scolaires, ou par l'intermédiaire de notre implantation en quartier prioritaire de la Ville sur Résidence.

**Rebondir** sur les besoins des familles, c'est aussi la réponse que nous apportons avec une nouvelle offre pour les 18/36 mois par le développement de l'atelier proposé conjointement avec Cric Crac Compagnie et notre participation à la semaine nationale de la petite enfance 2024.

**Toujours en apprenant à Regarder, Observer, Comprendre et Décomposer le processus de création artistique.**

Processus que l'on observe grâce à la programmation des expositions dans la Galerie de l'Atelier 2. L'exposition Jean-Charles Farey au printemps 2024 nous invitera à découvrir un artiste en constante réflexion autour du végétal.

Entre-lacs 2024 est un événement attendu sur le territoire eurométropolitain, qui donne à voir des équipes artistiques in-situ, dans un espace urbain végétalisé. Dans cette édition, un clin d'oeil tout particulier sera formulé à l'événement international des Jeux Olympiques.

La résidence artistique de Myriam Hequet sur le quartier prioritaire Résidence est quant-à-elle un moyen pour faciliter la rencontre entre les habitants et l'artiste. Mai 2024 sera le mois où la création collective imaginée avec et pour les habitants prendra place dans l'espace public.

L'enjeu constant d'Atelier 2 reste dans la capacité d'adaptation aux mutations tant sociétales qu'économiques au vue du contexte associatif.

Pour se faire, nous avons confiance dans nos adhérents, notre équipe, nos publics et nos partenaires pour leur soutien, leur réactivité, leur écoute et leur faculté à construire des réponses collectives et solides pour continuer l'aventure artistique.

Qu'ils soient ici TOUTES et TOUS remerciés pour leurs investissements humains et financiers.